

# 제7장 공공기관

## 1. 국가기관

기관명	소재지	관련 기관	비고
보령세무서	보령시 명천동 58-2		
대전지방노동청 보령지청	보령시 명천동 58-6		
보령우체국	보령시 궁촌동 339-2	12개 우체국	3개 우편취급소
보령시 법원	보령시 대천동 423-14		
보령등기소	보령시 대천동 423-14		
국립수산물품질관리원 보령수산물사무소	보령시 신흑동 2243-5		
대전충남지방통계청 보령출장소	보령시 내항동 551-7		
국립농산물품질관리원 보령출장소	보령시 죽정동 418-10		
보령소방서	보령시 죽정동 431-1	3개 안전센터	
충청남도 수산연구소	웅천읍 관당리 654-4		
보령경찰서	보령시 대천동 171	4개 지구대	경찰행정편 참조
보령교육청	보령시 대천동 387-15	30개 초등학교	교육행정편 참조
아주자동차대학	주포면 관산리 산6-7		교육행정편 참조
16개 중, 고등학교			교육행정편 참조
충청남도 입해수련원	보령시 신흑동 898-1		교육행정편 참조

### 1) 보령세무서

#### (1) 연혁

1979년 2월 13일 장항세무서 대천지서로 출발하여 1987년 12월 15일에 대천세무서(3급지)로 승격하였다. 1990년 4월 24일 2급지 세무서로 승격하고, 1995년 2월 24일에는 이름을 보령세무서로 바꾸었다. 1999년 9월 1일에는 장항세무서를 흡수, 통합하였으며 2004년 4월 1일 장항지서를 장항민원봉사실로 변경하였다.



보령세무서

청사는 1979년 대천동 618-58번지에 있다가 1987년 궁촌동 156-2번지에 지하 1층 지상 2층의 청사를 신축하여 사용하였다. 2003년 12월 보령시 명천동 58-2번지에 지하 1층 지상 2층 2,746㎡의 청사를 신축, 이전하여 오늘에 이르고 있다.

(2) 기구

서 장	총 무 과	업무 지원팀
		징 세 계
		조 사 팀
	세 원 관 리 과	개 인 계
		소 득 지원계
		법 인 계
		재 산 계
	납세자보호 담당관	납세자보호실
		민 원 봉사실

(3) 공무원 정원

합계	일 반 직						기 능 직	비 고
	4급	5급	6급	7급	8급	9급		
57	1	2	12	10	10	15	7	

(4) 국세징수 실적

단위: 백만 원

세 목	연 도	2005	2006	2007
<b>총 계</b>		<b>73,882</b>	<b>87,843</b>	<b>106,687</b>
<b>직 접 세</b>		<b>38,552</b>	<b>46,944</b>	<b>61,279</b>
종합소득세		7,248	7,458	8,973
양도소득세		5,110	8,308	12,673
원천소득세		16,040	19,113	20,962
(갑 근)		13,524	16,631	17,160
(이자등)		2,516	2,682	3,802
법 인 세		9,455	10,374	16,951
상속,증여세		699	1,491	1,718
재산재평가		0	0	0
<b>간 접 세</b>		<b>31,866</b>	<b>35,976</b>	<b>39,039</b>
부가가치세		31,437	35,431	38,488
특별소비세		123	217	200
주 세		225	202	272
증권거래세		81	126	79
<b>기 타 세</b>		<b>3,464</b>	<b>4,923</b>	<b>6,369</b>
인지, 교통		41	5	544

과년도수입	3,014	3,830	4,055
교육세	116	91	140
농특세	245	416	489
증부세	48	581	1,141

### (5) 역대 서장 명단

대	이름	재직 기간	비고	대	이름	재직 기간	비고
지서장	李鶴熙	79. 4. 2-80. 9. 7		12	玄寶煥	99. 9. 1-00. 8. 6	
1	金相烈	88. 1. 5-89. 4. 9		13	金榮國	00. 8. 7-01. 7. 1	
2	朴昞悅	89. 4.10-90. 2.12		14	金暢世	01. 7. 2-03. 1.10	
3	安在湜	90. 2.13-91. 3.15		15	李鍾寬	03. 1.11-03. 4.30	
4	姜一亨	91. 3. 16-92. 4. 1		16	李康泰	03. 5. 1-04. 4.25	
5	崔良燮	92. 4. 2-93. 6.28		17	李炳國	04. 4.26-04. 4.14	
6	閔石培	93. 6.29-94. 5.15		18	崔柄元	05. 4.15-05.12.31	
7	孫泰炯	94. 5.16-95. 1. 6		19	李運昌	06. 1. 2-06. 6.30	
8	李斗三	95. 1. 7-96. 6.30		20	崔興柱	06. 7. 1-07. 7. 1	
9	崔炳南	96. 7. 1-98. 7.28		21	梁柄水	07. 7. 2-08. 4.10	
10	金東龜	98. 7.29-99. 6.20		22	金昌燮	08. 4.11 - 현재	
11	李在宇	99. 6.21-99. 8.31					

## 2) 대전지방노동청 보령지청

### (1) 연혁

1982년 2월 19일 노동부 대전지방사무소 보령출장소로 개소하였고 1987년 5월 15일 노동부 보령지방사무소로 승격하였으며, 같은 해 12월 9일에는 보령지방노동사무소로 이름을 변경하였다. 이때 사무소 내에 보령고용안정센터를 설치, 운영하였다.



노동청 보령지청

1998년 12월 4일에는 서산고용안정센터를 개소하였고 2000년 4월 17일에는 1급지 사무소로 승격하였다. 2001년 3월 2일에는 서천, 부여, 청양 등 3개소에 고용안정센터 분소를 개소하였다.

2004년 7월 1일에는 보령고용안정센터를 보령 종합고용안전센터로 이름을 변경하고 청양고용안정센터를 폐지하였으며 서천과 부여의 고용안정센터는 출장팀으로 이름을 변경하였다.

2006년 3월 2일에는 대전지방노동청 보령지청으로 이름을 변경하였고 같은 해 7월 1일에는 고용안정센터를 고용지원센터로 바꾸어 보령종합고용지원센터와 서산고용지원센터로 하고(직제개편), 2008년 3월 6일에는 서천과 부여출장센터를 폐지하였다.

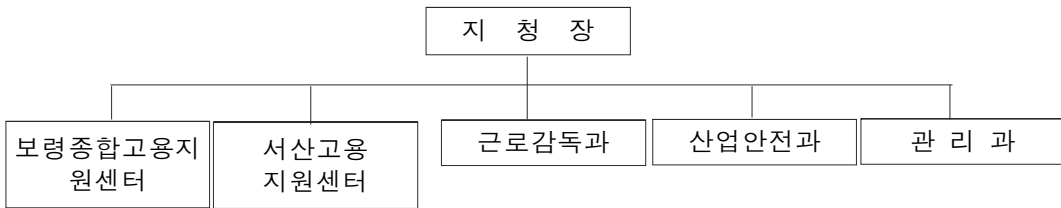
(2) 청사

대천동 203-3번지에 두었다가 1991년 3월 2일 보령시 명천동 58-6번지에 지하1층 지상2층 총 911㎡의 청사를 신축하여 이전하였다.

2006년 7월 1일 보령시 명천동 498-6번지에 지상 4층 2,783㎡의 건물을 신축하여 보령종합고용지원센터로 사용하고 있다.

(3) 기구

지청장 아래에 3개과와 2개소의 고용지원센터를 두고 업무를 추진하고 있다.



(4) 정원

합계	4급	5급	6급	7급	8급	9급	기능직	상담원	기타
59	1	4	6	7	5	25	2	2	7

(5) 주요업무

부서명	관할 구역	주요 업무
보령종합고용지원센터	보령시, 홍성군, 서천군, 부여군, 청양군	직업지도, 취업알선, 고용보험피보험자 관리, 고용안정사업, 외국인고용 관리
서산고용지원센터	서산시, 태안군	
근로감독과	보령시, 서산시, 태안군, 홍성군, 부여군, 서천군, 청양군	근로기준법의 적용, 노사관계조정, 체불임금 예방 및 청산
산업안전과		산업재해관련 업무
관리과		지청내부업무 총괄 공무원 관리

## (6) 역대 기관장 명단

대수	이름	재직기간	비고	대수	이름	재직기간	비고
1	변영욱	82.2.19-86. 8.12	소장	7	이호석	97.11-00.4	소장
2	임희문	86. 8.12-88.10.11	"	8	송인석	00.4-02.6	"
3	윤재환	88.10.11-91. 7. 3	"	9	허광성	02.7-04.2	"
4	홍시택	91. 7. 3-92.12.30	"	10	곽노엽	04.2-06.2	"
5	김귀선	92.12.31- 95. 3	"	11	정홍남	06.2-06.8	지청장
6	이 시	95.3-97.11		12	이병직	06.9-현재	"

## 3) 보령우체국

### (1) 연혁

보령우체국은 1914년 10월 11일 대천우편소로 출발하였다. 1941년 1월 31일에는 대천우편국으로 이름을 바꾸었으며 해방 이전까지는 일본인이 우편국장을 맡았고 1945년 10월 한국인 국장이 부임하였다.

1949년 7월 10일에는 대천우체국으로 바뀌었으며 1995년 3월 23일 보령우체국으로 이름 변경하여 오늘에 이르고 있다.



보령우체국

### (2) 청사

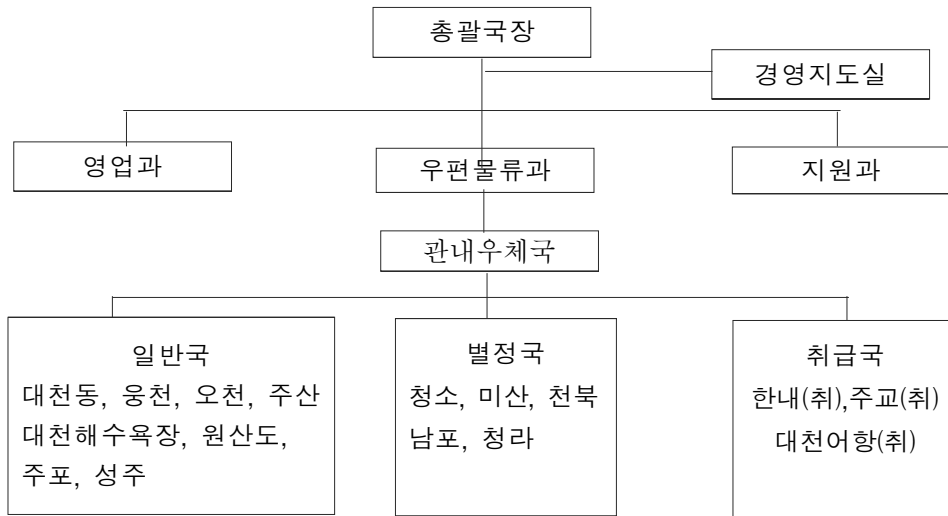
- 1914년 10월 11일 당시 대천면 대천리 203-3번지에서 개소
- 1959년 5월 27일 당시 대천읍 대천리 189-6번지로 이전
- 1979년 5월 1일 당시 대천읍 대천리 421-6으로 이전
- 1988년 1월 1일 당시 대천시 대천동 187-8로 이전
- 2007년 12월 17일 보령시 궁촌동 339-2로 이전

### (3) 조직

보령우체국은 총괄국(總括局)으로 산하에 7개소의 일반국(一般局)과 5개소의 별정국(別定局) 그리고 3개소의 취급국(取扱局)을 두고 있으며 총괄국과 웅천, 오천, 원산도 우체국은 우편배달국으로 우편물의 배달까지 맡고 있으며 나머지 일반국 및 별정우체국은

우편물의 접수, 금융업무, 특산물판매 업무를, 그리고 취급국은 우편의 접수만 하고 있다. 총괄국인 보령우체국에서는 대천·남포·청라·성주·주교·주포 지역의 우편배달을 맡고, 웅천우체국은 웅천·주산·미산 지역의 우편배달을, 오천우체국은 오천·천북·청소지역의 우편배달을, 원산도우체국은 원산도·효자도지역의 우편배달을 각각 맡고 있으며 월도·육도·허육도·호도·외연도·추도·삼시도·고대도·장고도 등의 우편물은 현지 민간인을 지정, 위탁하여 우편물을 배달하고 있다.

○ 보령우체국조직도



(4) 정원

① 정규직

합계	일반직					기능직						
	5급	6급	7급	8급	9급	4급	5급	6급	7급	8급	9급	10급
81명	1	10	8	4	7	1	2	9	14	19	3	3

② 비정규직, 기타

합계	비정규직	집배원
94명	65	29

## (5) 주요업무실적

연도별	우편물(천통)		민원우편 접수(건)	특산품 판매(백만원)	우체국예금 (백만원)	우체국보험 (백만원)
	접 수	배 달				
1960		216				9.5
1970	728	657				26
1980	4,098	5,329				...
1990	2,959	3,558	1,260	580	4,515	94
2000	5,262	10,754		...	63,223	109,109
2005	4,979	11,151		12,822	101,164	85,128
2006	5,973	11,651		18,685	101,253	93,216
2007	5,770	11,807		21,669	100,339	73,264

## (6) 역대 국장

대수	이름	재직기간	비고	대수	이름	재직기간	비고
1	多田到	14.10.11-38.12. 7	日本人	20	成祥雨	77. 9.23-79. 5. 9	
2	岡添傳夫	38.12. 8-39. 3. 5	"	21	盧永甲	79. 5.10-80.11. 5	
3	多田元雄	39. 3. 6-45. 8.15	"	22	沈元求	80.11. 6-81. 7.10	
4	林相允	45.10.17-46. 7. 5		23	南新熙	81. 7.11-83. 1. 7	
5	申星烈	46. 7. 6-46. 9.23		24	尹仁重	83. 1. 8-85. 7.11	
6	張英雲	46. 9.24-49.12.15		25	金判道	85. 7.12-87. 1.15	
7	朴鍾浩	49.12.16-50. 5.19		26	明魯昌	87. 1.16-88. 7.19	
8	李敬鎬	50. 5.20-51.11.13		27	李桓雄	88. 7.20-89. 7.27	
9	朴海珍	51.11.14-54. 4.13		28	康正平	89. 7.28-91. 2. 5	
10	趙應天	54. 4.14-60. 1.19		29	崔元奎	91. 2. 6-93.11. 1	
11	洪箕完	60. 2. 8-61. 4.19		30	李容圭	93.11. 1-95. 9.28	
12	趙應天	61. 4.29-61. 9.18		31	안중호	95. 9.29-97. 9.30	
13	蔡奎千	61. 9.19-68.10.12		32	설광수	97.10. 1-98.10. 8	
14	黃奎贊	68.10.13-72.11.19		33	이환웅	98.10. 9-99.10. 8	
15	李相用	72.11.20-74. 5.15		34	오기석	99.10. 9-01. 8. 5	
16	金箕斗	74. 5.18-74. 6.11		35	유영춘	01. 8. 6-02. 8. 5	
17	黃善雄	74. 7. 5-75.12. 9		36	김명규	02. 8. 6-05. 3.20	
18	金俊鎬	75.12.19-76. 6.16		37	조대기	05. 3.21-06. 6.30	
19	安福承	76. 6.17-77. 9.22		38	이용우	06. 7. 1-현재	

## (7) 관내 지역국

### ① 일반국

#### 가. 보령 대천동우체국

2007년 12월 24일 보령우체국이 청사를 신축하여 이전하면서 대천동우체국을 신설하였다. 우편물의 접수, 대천·남포·성주·주교 지역의 우편물 배달, 우편금융업무 등을 처리한다. 청사는 보령시 대천동 1187-8번지 구 보령우체국이 사용하던 건물을 사용한다. 정원은 8명이다.

#### 나. 보령 웅천우체국

1928년 2월 11일 웅천면 대천리에서 웅천우편취급소로 출발하였고 1941년 2월 1일 웅천면 대창리 430-3에 이전하면서 웅천우편국으로 이름을 바꾸었다. 1948년 8월 13일에는 웅천우체국으로 이름을 변경하고, 1961년 6월 20일 이름을 대창우체국으로 바꾸면서 대창리 727-3번지로 이전하였다. 1997년 2월 14일 웅천우체국으로 다시 이름을 변경하여 오늘에 이르고 있으며 우편물접수, 우편금융업무와 우편물 배달국으로서 웅천읍·주산면·미산면의 우편배달까지 처리하고 있다.

정원은 10명이며 2007년 업무실적은 우편접수 43만 3,000건, 우편배달 175만6,000건, 특산품판매 19억 4,200만 원, 예금 96억6,200만 원, 보험 68억 2,700만 원이다.



웅천우체국(1954)

#### 다. 오천우체국

1911년 11월 6일 오천우편소로 출발하였고 1950년 8월 오천우체국으로 이름 변경하여 오늘에 이르고 있다. 청사는 오천면 소성리 690-5번지에 있으며 1986년 8월 신축하여 사용하고 있다. 우편물접수, 우편금융업무와 우편물 배달국으로서 오천·천북·청소면 지역의 우편물배달 업무를 처리한다.

정원은 4명이며 2007년 업무실적은 우편접수 152,000건, 우편배달 183만건, 특산품 판매 3억 5,400만 원, 예금 25억 6,500만 원, 보험 54억 9,000만 원이다.



## 라. 주산우체국

1954년 3월 25일 개국하였고 청사는 주산면 금암리 568-3번지에 있다가 1981년 7월 27일 현 위치인 주산면 금암리 680-3번지에 신축 이전하여 오늘에 이르고 있다. 우편접수와 우편금융 업무를 처리한다. 정원은 3명이며 2007년 업무실적은 우편접수 43,000건, 특산품 판매 4,100만 원, 예금 46억7,300만 원, 보험 31억 300만 원이다.

## 마. 대천해수욕장우체국

1966년 7월 10일 개국하여 오늘에 이르고 있으며 청사는 개국 당시부터 보령시 신후동 1789번지에 청사를 지어 사용하고 있다. 우편접수와 우편금융 업무를 처리한다. 정원은 3명이며 2007년 업무실적은 우편접수 11만6,000건, 특산품 판매 4억 1,200만 원, 예금 54억 7,200만 원, 보험 39억 1,900만 원이다.

## 바. 원산도우체국

1967년 12월 30일 오천우체국 원산도 분국으로 개국하였고 1988년 11월 15일 원산도우체국으로 승격하여 오늘에 이르고 있다. 청사는 오천면 원산도리 453번지에 있고 우편접수와 원산도·효자도의 우편배달업무 및 우편금융 업무를 처리한다. 정원은 3명이며 2007년 업무실적은 우편접수 26,000건, 우편배달 186,000건, 예금 21억 1,700만 원, 보험 19억 3,300만 원이다.

## 사. 주포우체국

1911년 11월 6일 보령우편소로 출발하여 1927년 6월 1일 주포우편소로, 1949년 주포우편국으로, 다시 1950년 주포우체국으로 변경하여 오늘에 이르고 있다. 청사는 주포면 보령리 251-2번지에 1961년 개축하였고 다시 1987년 9월 증개축하여 사용하고 있다. 우편접수와 우편금융 업무를 처리한다. 정원은 3명이고 2007년 업무실적은 우편접수 37,000건, 예금 38억4,300만 원, 보험 21억7,100만 원이다.

## 아. 성주우체국

1979년 3월 5일 개국하였고 청사는 성주면 성주리212-6번지에 있으며 우편접수와 우편금융 업무를 처리한다. 정원은 3명이며 2007년 업무실적은 우편접수 50,000건, 예금 31억6,000만 원, 보험 34억1,900만 원이다.

② 별정국

가. 청소우체국

1965년 2월 10일 사설 별정우체국으로 개국하였으며 청사는 청소면 진죽리 351-2번지에 신축하여 사용하고 있다. 우편접수와 우편금융 업무를 처리한다. 정원은 4명이고 2007년 업무실적은 우편접수 313,000건, 특산품판매 21억 5,900만 원, 예금 50억 8,200만 원, 보험 41억 8,300만 원이다.

나. 미산우체국

1964년 6월 10일 사설 별정우체국으로 개국하여 오늘에 이르고 있다. 청사는 미산면 평라리 341번지에 있었으나 보령댐건설사업 수몰지구로 편입됨으로써 1996년 2월 3일 미산면 도화담리 195-16번지에 신축 이전하여 사용하고 있다. 우편접수와 우편금융 업무를 처리한다. 정원은 4명이며 2007년 업무실적은 우편접수 346,000건, 특산품판매 3억2,100만 원, 예금 79억7,700만 원, 보험 41억 1,000만 원이다.

다. 천북우체국

1963년 8월 25일 사설 별정우체국으로 개국하였고 청사는 천북면 하만리 360번지에 신축하여 사용하고 있다. 우편접수와 우편금융 업무를 처리한다. 정원은 4명이고 2007년 업무실적은 우편접수 227,000건, 특산품판매 15억6,700만 원, 보험 39억3,000 만원이다.

라. 남포우체국

구 남포군 시절에는 군청에서 우정업무를 취급하다가 1914년 보령군으로 통폐합 후에는 대천과의 거리 관계상 우체국을 설치하지 않았으나 1964년 9월 25일 1면 1우체국 설치 정책에 따라 사설 별정우체국으로 개국하여 오늘에 이르고 있다. 청사는 남포면 옥서리 2-9번지에 신축 사용하고 있다. 우편접수와 우편금융 업무를 처리한다. 정원은 3명이고 2007년 업무실적은 우편접수 93,000건, 예금 38억2,000만 원, 보험 36억 6,000만 원이다.

마. 청라우체국

1964년 11월 16일 사설 별정우체국으로 개국하였고 청사는 청라면 라원리 910-4번지에 신축하여 사용하고 있다. 우편접수와 우편금융 업무를 처리한다. 정원은 4명이고 2007년 업무실적은 우편접수 325,000건, 특산품판매 18억2,700만 원, 예금 64억9,000만 원, 보험 40억3,600만 원이다.

### ③ 취급국

보령한내우편취급소(1995년 12월 1일 개소, 동대동 1728번지), 보령주교우편취급소(1991년 1월 21일 개소, 보령시 대천동 369-40번지), 대천어항우편취급소(1984년 6월 12일 개소, 보령시 신희동950-79번지) 등 3개소의 우편취급소를 두고 우편물을 접수하고 있다.

## 4) 대전지방법원 홍성지원 보령시 법원

### (1) 연혁

1946년 1월 10일 대전지방법원 대천치안심판소(大川治安審判所)를 등기소 내에 설치하고 등기소장이 즉결처리를 하다가 1957년 1월 1일 치안심판소를 폐지하고 대전지방법원 홍성지원 대천순회심판소(大川巡廻審判所)를 설치하여 법관이 순회하면서 즉결사건을 처리하였다.

1973년 9월 1일에는 소가 500만 원 이하의 소액민사사건과 즉결사건을 처리하게 되었고 1995년 1월 1일에는 대전지방법원 홍성지원 보령순회심판소로 이름을 변경하였으며 같은 해 9월 1일에는 대전지방법원 보령시 홍성지원 보령시법원으로 이름을 다시 변경하고 등기소와 사무실을 분리하였다.

### (2) 청사

대천동 423-14 보령등기소와 함께 사용하다가 1995년 8월 31일 2층에 304m<sup>2</sup>의 건물을 증축하여 보령시법원으로 출범하여 오늘에 이르고 있다.

### (3) 기구 및 정원

- 기 구 : 단독재판부 1개
- 정 원 : 판사 1명(시법원장) 외 4명(참여관1, 실무관1, 주임1, 운전원1)

### (4) 주요 업무

민사소액사건(民事少額事件), 독촉사건(督促事件), 공탁사건(供託事件), 협의이혼의사 확인신청(協議離婚確認申請), 즉결심판(即決審判), 민사신청(民事申請, 가처분 제외), 민사조정(民事調停), 제소전 화해(提訴前和解)

## (5) 중요사건 처리상황

단위: 건

사 건 별	1995년	2000년	2005년	2006년	2007년
민사소액사건	310	1,229	1,277	1,095	1,585
독 측 사 건		2,380	2,754	2,089	1,954
신 청 사 건		1,355	1,147	869	593
공 탁 사 건		100	79	58	47
즉결심판사건		2,333	120	101	58
협의이혼사건		130	177	159	167

## (6) 역대판사명단

대수	이 름	비고	대수	이 름	비고
1	장 석 조		5	정 선 재	
2	이 상 주		6	문 준 필	
3	설 범 식		7	박 성 수	
4	지 상 목		8	金 漢 秀	2001.8.16-

## 5) 대전지방법원 보령등기소

등기는 국가기관이 국민의 재산권 및 기타 권리를 등기부에 등재하여 이를 공인(公認)하고 보호함을 목적으로 한다. 부동산의 소유권, 지상권, 지역권, 전세권, 저당권 임차권을 비롯하여 회사설립 등기, 법인등기 선박등기와 이들의 변동, 말소 등을 권리의무자의 신청에 의하여 등기한다. 등재된 사항은 국가가 공증(公證)하는 효력을 발생한다.

## (1) 연혁

1916년 6월 26일 공주지방법원 대천출장소로 출발하여 1938년 7월 1일에는 대전지방법원 대천출장소가 되었으며 1947년 1월 10일에는 대전지방법원 대천등기소로 승격하면서 등기소 내에 치안심판소를 병설하고 등기소장이 즉결처리를 겸하였다. 1957년에는 치안심판소를 순회심판소로 변경, 분리하여 법관이 순회하면서 심판하였으나 사무소는 등기소와 같이 사용하도록 하였다.

1995년 1월 1일에는 대전지방법원 보령등기소로 이름 변경하였으며 같은 해 8월 31일에는 그동안 사무소를 같이 사용하던 순회심판소(보령시법원 승격)를 2층으로 이주시켰다.

## (2) 청사

1967년 10월 30일 대천동 423-14에 청사를 신축하여 사용하였고 1995년 2층을 증축하여 보령시법원을 분리하여 출범시켰다.

## (3) 기구 및 정원

소장(법원사무관), 직원 5명으로 구성되었다.

합계	5급	6급	8급	기능8급
6	1	1	2	2

## (4) 연간 등기처리 건수

단위: 건

구 분	2003	2004	2005	2006	2007
부동산	30,483	33,176	33,346	35,137	33,837
법인	757	823	809	891	889
선박	76	87	100	107	122

## (5) 역대 소장

이름	재직기간	비고	이름	재직기간	비고
任宰賢	1982. . ~ 1986. 1.20		서승수	2000. 1. 2.~2001. 1.10	
李官英	1986. 1.21~1988. 1. 20		서호택	2001.1.11~2002. 1.10	
高判錫	1998. 1.21~1989. 6.30		오석룡	2002. 1.11~2002. 2.20	
金吹會	1989. 7. 1~1992. 7.20		김창수	2002. 2.21~2003. 1.10	
趙明鎬	1991. 7.21~1993. 6.30		임도순	2003. 1.11~2004.12.31	
田英秀	1993. 7. 1~1995. 6.30		이병배	2005. 1. 1~2006. 7.10	
황규호	1995. 7. 1~1997. 1.10		이건성	2006. 7.11~2007. 7.10	
전해철	1997. 1.11~1999. 1. 1		김주호	2007. 7.11~2008. 7.10	
민준호	1999. 1. 2~2000. 1. 1		신상훈	2008. 7. 11. ~	

## 6) 국립수산과학원 보령수산사무소

## (1) 연혁

○ 1976년 6월 수산청 산하 기관이었던 국립수산진흥원 군산지원의 대천주재 사무실로 출발한 후 1984년 7월 군산지원소속 보령어촌지도소를 개설하였고 1985년 4월에는 국립수산진흥원 대천어촌지도소로, 1985년에는 국립수산진흥원 보령어촌지도소로 이름을 바꾸었다.

○ 이후 1997년 수산청과 해운항만청을 통합 해양수산부가 창설됨으로써 1997년 5월 대산지방해양수산청 보령수산기술관리소로 소속과 이름이 변경되었으며, 이후 2004년 12월 수행하는 업무에 기관이름을 맞추고자 대산지방해양수산청 보령해양수산사무소로 이름을 변경하였고, 2008년 2월 28일 정부조직이 개편되면서 해양수산부가 해체됨으로서 농림수산식품부의 산하기관인 국립수산물과학원으로 다시 소속이 변경되어 명칭도 국립수산물과학원 보령수산사무소로 변경, 오늘에 이르고 있다.



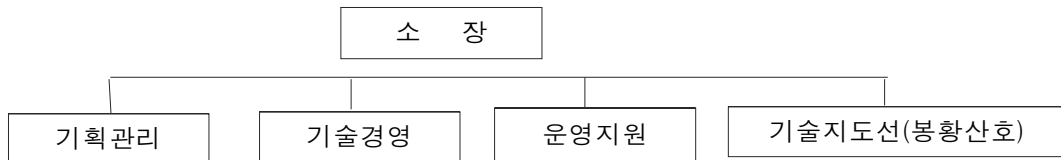
보령수산사무소

(2) 청사

보령시 신항동 950-9번지에 두었다가 건물의 노후와 민원인들의 이용 불편으로 2007.11 15 여객선 터미널이 가까워 쉽게 이용할 수 있는 신항동 2243-5번지에 973㎡의 청사를 신축하여 사용하고 있다.

(3) 기구 및 정원

① 기구



② 정원

계	일 반 직		기 능 직	
	어촌지도관	어촌지도사(해양수산주사)	선박직	사무보조
11	1	7	2	1

(4) 관할구역

- 임해지역: 보령시, 서천군, 홍성군
- 내수면지역: 부여군, 논산시, 청양군, 공주시, 연기군, 금산군, 계룡시, 대전광역시

## (5) 주요업무

- 수산 기술보급 및 어업경영지도
  - 연구교습어장을 통한 새로운 양식기술 개발보급
  - 김, 바지락, 새우, 전복, 해삼, 우럭, 넙치 등 고소득 및 양식기술 보편화품종에 대한 적기 기술지도
  - 주요 양식단지별로 정기적인 예찰활동을 통해 어류 질병 발생, 적조 발생 등 각종 질병과 재해로부터 야기되는 양식장 피해 발생 최소화.
- 어업인 및 어업인 후계자에 대한 수산 기술 지도 교육과 상담
  - 우수한 후계 인력의 성공적 정착으로 어촌의 노령화에 대처.
  - 시대에 맞는 정보화 마인드를 갖춘 정예 어업인 육성을 위한 정보화교육 실시,
  - 최신 수산 기술을 신속하게 전달하고자 원격 영상시스템을 갖추고 국내외 전문 강사들과 화상으로 상담실시
- 수산물에 대한 위생 및 안전관리 지도단속
  - 비브리오패혈증, 패류독소발생 및 노로바이러스 예방관리
  - 수산물 유해약품 사용금지 등 수산물 안전관리 지도단속
  - 수산물 원산지표시 정착을 위한 홍보 및 합동 지도 단속
- 어업의 자율적 관리에 대한 육성 및 지원
  - 민간 자율적으로 수산자원을 관리할 수 있도록 자율관리 어업공동체 지원
  - ※ 공동체별 추진실적평가 및 사업계획자문 등
- 선원 승하선 공인업무
- 어업생산 통계조사

## (6) 역대 소장

대수	이름	재직기간	대수	이름	재직기간
1	高 金 先	1984. 7 - 1986. 1	5	李 錦 烈	2001. 1 - 2003. 2
2	許 冲	1986. 1 - 1992. 12	6	高 金 先	2003. 3 - 2005. 12
3	高 金 先	1993. 1 - 1000. 6	7	朴 暎 奎	2006. 3 - 2008. 2
4	許 冲	1999. 6 - 2000. 12	8	崔 炳 宣	2008. 2 -

## 7) 대전충남지방통계청 보령출장소

### (1) 연혁

1963년 1월 보령군청에 통계요원을 배치하여 통계조사업무를 수행하도록 한 것을 시작으로 1975년 8월에는 경제기획원 통계국 소속으로 통계사무소를 설치하고 보령·부여·홍성에 각 1명씩, 그리고 서천에 2명을 복무위탁근무토록 하였으며 1991년 1월에는 통계국이 통계청으로 승격함에 따라 통계청 충남통계사무소로 이름을 변경하였다.

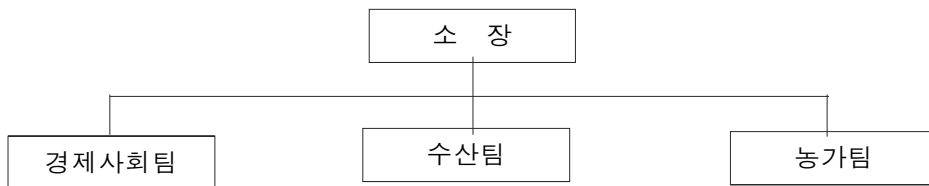
1998년 7월 통계청 충남통계사무소 보령출장소를 설치하고 농림부와 해양수산부의 일부 통계를 통합하였으며, 2006년 7월 대전충남지방통계청 보령출장소로 이름을 변경하였고 2008년3월 농업통계업무를 통계청으로 흡수하였다.

### (2) 청사

1999년 내향동 551-7번지 보령시청 소유의 구 왕대동 청사(285.75㎡) 건물을 2009년까지 무상임차 계약하여 사용하고 있다.

### (3) 기구 및 정원

#### ① 기구



#### ② 정원

계	급 별			
	6급	7급	8급	9급
26	3	2	9	12

### (4) 주요업무

#### ① 국가 기본통계 생산 51종



## 가. 월간 및 연간조사 (43종)

구 분		통 계 조 사 명	조사대상수
월 간 조 사 (29종)	사 업 체 (10종)	<ul style="list-style-type: none"> <li>· 광공업 동태조사</li> <li>· 제조업 생산능력 및 가동률조사</li> <li>· 기계수주 통계조사</li> <li>· 건설수주기성 통계조사</li> <li>· 도소매업 동태조사</li> <li>· 소비자물가조사</li> <li>· 서비스업 동태조사</li> <li>· 전자상거래기업체 통계조사</li> <li>· 사이버쇼핑몰 통계조사</li> </ul>	11 1 - 5 2 347 9 2 3
	가 구 (4종)	<ul style="list-style-type: none"> <li>· 경제활동인구조사</li> <li>· 가계조사</li> <li>· 집세조사</li> <li>· 소비자전망조사</li> </ul>	120 46 94 6
	농 수 산 (15종)	<ul style="list-style-type: none"> <li>· 농가경제조사</li> <li>· 농산물생산비조사</li> <li>· 양곡소비량조사</li> <li>· 작물재배면적조사</li> <li>· 작물생산량조사</li> <li>· 산지쌀값조사</li> <li>· 축산물생산비조사</li> <li>· 농업경영체 경영실태조사</li> <li>· 가축통계조사</li> <li>· 친환경농산물생산·유통실태조사</li> <li>· 농가구입 및 판매가격조사</li> <li>· 어가경제조사</li> <li>· 어업생산 통계조사</li> <li>· 어류양식현황조사</li> <li>· 어류양식생산비조사</li> </ul>	10 12 2 130 101 5 15 13 48 4 2 24 506 69 3
연 간 조 사 (14종)	사 업 체 (4종)	<ul style="list-style-type: none"> <li>· 건설업통계조사</li> <li>· 운수업통계조사</li> <li>· 도소매업 및 서비스업통계조사</li> <li>· 기업활동실태조사</li> </ul>	20 25 358 9
	가 구 (2종)	<ul style="list-style-type: none"> <li>· 사회통계조사</li> <li>· 인력실태조사</li> </ul>	122 240
	농 수 산 (8종)	<ul style="list-style-type: none"> <li>· 농업기본통계조사</li> <li>· 농어업 법인사업체통계조사</li> <li>· 사업체 양곡소비량 및 재고량 조사</li> <li>· 경지면적조사</li> <li>· 농업경영인력 변동실태조사</li> <li>· 농업농촌동향 모니터링조사</li> <li>· 농어촌 주민의 삶의 질 만족도조사</li> <li>· 어업기본통계조사</li> </ul>	1,150 104 9 130 35 36 21 395

나. 특별조사(8종)

구 분	통 계 조 사 명	조사주기
사업체 (2종)	<ul style="list-style-type: none"> <li>통계응답실태조사</li> <li>국부통계조사(사업체, 가구)</li> </ul>	3년 10년
가구 (3종)	<ul style="list-style-type: none"> <li>생활시간조사</li> <li>인구·주택총조사 사후조사</li> <li>가계자산조사</li> </ul>	5년 5년 5년
농수산 (3종)	<ul style="list-style-type: none"> <li>농림어업총조사 사후조사</li> <li>농어업인의 복지실태조사</li> <li>과수실태조사</li> </ul>	5년 5년 5년

② 시도지방자치단체 조사지원 11종

구 분	통 계 조 사 명	조사주기	비 고
월간조사 (2종)	<ul style="list-style-type: none"> <li>인구이동통계</li> <li>인구동태조사</li> </ul>	매월	
연간조사 (2종)	<ul style="list-style-type: none"> <li>전국 사업체기초통계조사</li> <li>광업·제조업통계조사</li> </ul>	1년	실사지도 및 내용검사 참여
특별조사 (7종)	<ul style="list-style-type: none"> <li>인구총조사/주택총조사</li> <li>서비스업총조사</li> <li>산업총조사</li> <li>농업총조사/ 어업총조사</li> <li>임업총조사</li> </ul>	5년	교육, 실사지도 및 내용검사 참여

(5) 역대 소장

대수	이름	재직기간	대수	이름	재직기간
1	李庸主	1998. 7-2002. 6	4	安鍾台	2003. 11-2006. 8
2	裴昌鉉	2002. 7-2003. 3	5	千惠順	2006. 9-2008. 1
3	吳車男	2003. 4-2003. 10	6	林景喆	2008. 2 -

8) 국립농산물품질관리원 충남지원 보령출장소

국립농산물품질관리원은 1998년 7월 국립농산물검사소가 농수산통계사무소를 통합하고 1999년 이름을 품질관리원으로 변경한 기관이다.

(1) 연혁

① 국립 농산물 검사소 연혁

1920년 대천 미곡검사소로 출발하여 1922년에는 대천곡물검사소로 이름을 바꾸었고, 1923년에는 충청남도곡물검사소 대천지소가 되었다가 1932년에는 조선총독부 곡물검사소 군산지소 대천출장소로 바뀌었다.

1947년에는 다시 충청남도 대천곡물검사소, 1957년에는 농림부 농산물검사소 대전지소 보령출장소, 1978년에는 국립농산물검사소 충청남도지소 보령출장소로 하는 등 여러 차례 이름이 바뀌어 오다가 1998년 7월에는 충남북 농산물검사소와 농업통계사무소가 통합하면서 국립농산물검사소 충청지소 보령, 서천출장소로 이름변경한 후 1999년 국립농산물품질관리원으로 변경되었다.

#### ② 농수산 통계사무소 연혁

1974년 2월 1일 충청남도 농업통계사무소 보령출장소로 개소하여 1978년 4월 12일 충청남도 농수산통계사무소 보령출장소로 이름 변경하였고, 1991년 1월 1일에는 충청남도 농수산통계사무소 대천출장소로 이름을 변경하였다가 1998년 7월 국립농산물검사소로 흡수 통합되었다.

#### ③ 국립농산물품질관리원 연혁

- 1998년 7월 국립농산물검사소 충청지소 보령, 서천출장소
- 1999년 7월 국립농산물품질관리원 충청지원 보령, 서천출장소로 이름변경
- 2000년 9월 국립농산물품질관리원 충남지원 보령, 서천출장소로 이름변경
- 2005년 4월 보령출장소로 이름변경(서천출장소 신설 분리)

### (2) 청사

1970년 대천동 325-3번지에 25.2평 건물을 신축하여 사용하다가 2006년 7월 현 위치인 죽정동 418-10번지에 386㎡의 건물을 신축 이전하여 오늘에 이르고 있다.

### (3) 정원

계	일 반 직				기 능 직
	5급	6급	7급	8급	
6		2	2	1	1

### (4) 주요업무

- 농, 축산물 친환경 인증, 안전성조사
- 우수농산물 및 농, 축산물 원산지 표시관리
- 공공비축 농산물검사

- 농업통계조사
- 농가(농업경영체)등록 관리

(5) 역대 소장

대수	이름	재직기간	대수	이름	재직기간
1	윤철훈	1998. 7. 1-1998. 12. 31	5	이남권	2005. 8. 10-2006. 8. 8
2	오윤근	1999. 1. 1-2000. 12. 21	6	이종광	2006. 8. 9-2007. 8. 15
3	백계균	2001. 2. 6-2003. 7. 11	7	이상목	2007. 11. 30 -
4	조남란	2003. 7. 12-2005. 8. 9			

## 2. 충청남도 소속기관

### 1) 보령소방서

소방업무는 1937년 7월 30일 경방안 규칙을 공포하고 같은 해 11월 18일 방공법을 시행하면서 전국의 부, 읍, 면(府邑面)에 경방단(警防團)을 설치하였고 해방 후인 1945년 8월 경방단을 소방대로 개칭하였다(이때 보령소방대 발족).

1952년 8월 25일 방공단 규칙을 공포하면서 방공단(防空團)에 소방대를 통합하였고, 1953년 7월 23일에는 방공단을 해체하고 민방위대를 조직하였다.

1954년 1월에는 전국적으로 소방대를 재조직한 바 이때 보령군에서도 의용소방대를 설치하였다. 1975년 7월 25일에는 민방위 기본법을 제정하였고 이때 군청에 민방위과를 신설하면서 1976년 1월 1일에는 그동안 경찰서에서 관장하던 소방업무를 군청 민방위과에서 관장토록 하였다.

1986년 1월 1일에는 대천시가 발족하여 시군청의 민방위과에서 각각 소방업무를 처리하다가 1987년 11월 충청남도 소속으로 대천소방서를 개서하여 독립된 소방업무를 처리하다가 1995년 1월 1일 보령소방서로 이름 변경하여 오늘에 이르고 있다.



보령소방서

## (1) 보령소방서의 연혁

- 1987. 11. 26 대천소방서 개서(죽정파출소 개소)
- 1989. 1. 28 서산파출소 개소
- 1990. 3. 16 서산소방서에 서산파출소 이관
- 1990. 5. 29 홍성파출소 개소
- 1991. 6. 15 장항파출소 개소
- 1991. 12. 31 광역소방체제로 관할구역 변경
- 1992. 7. 30 신항파출소 개소
- 1994. 5. 2 청양파출소 개소
- 1995. 1. 1 보령소방서로 이름변경
- 1995. 5. 8 광천파출소 개소
- 1995. 12. 8 서천파출소 개소
- 1996. 11. 12 119구조대 발대
- 1998. 9. 5 충청남도 보령소방서로 이름변경
- 2002. 4. 10 관할구역 중 홍성, 광천, 청양파출소를 홍성소방서에 이관
- 2002. 4. 10 웅천소방파출소 개소
- 2004. 12. 30 관할구역 중 서천, 장항파출소를 부여소방서에 이관
- 2005. 12. 28 대응구조과(구조구급담당, 대응조사담당) 신설
- 2007. 1. 2 소방파출소를 안전센터로, 대기소를 119지역대로 이름변경

## (2) 청사

### ① 소방서 및 죽정안전센터

- 1987년 개서 당시 대천시 대천동에 있던 의용소방대 청사 사용
- 1988. 8. 30 대천시 죽정동 431-1에 청사 신축 이전

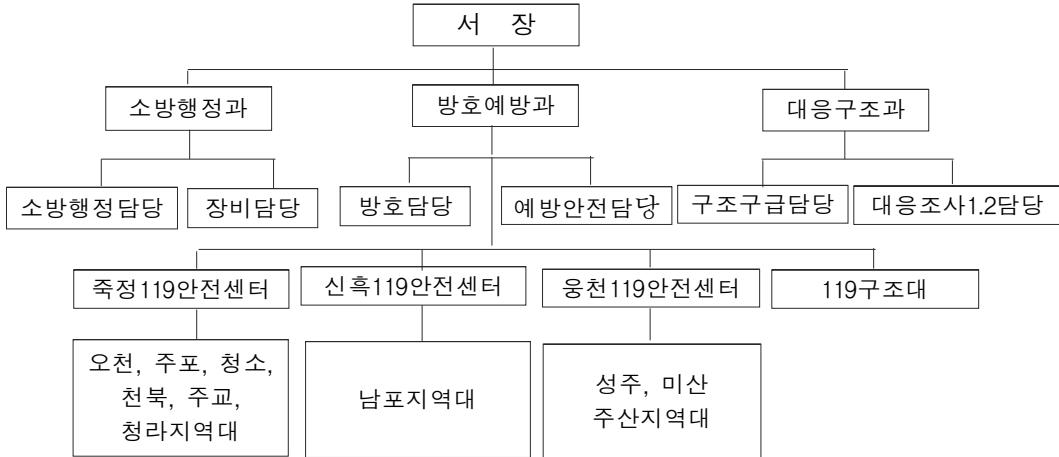
### ② 안전센터

- 1993. 2. 22 웅천읍 대창리 809-2에 웅천지역대 청사를 신축한 후 2002. 4. 10 웅천 119안전센터로 승격하였으며 2003. 8. 8 웅천읍 대창리 883-9에 청사 신축 이전
- 1994. 6. 15 신항동 827번지 신항119안전센터 청사신축

### ③ 지역대

- 1985. 12. 23 청라지역대 신축을 시작으로 2005. 12. 22까지 12개 지역대 청사신축

(3) 기구표



(4) 소방인력

① 소방공무원 정원(직급별)

계	소방정	소방령	소방경	소방위	소방장	소방교	소방사	의무
114	1	3	6	9	29	41	21	4

② 소방공무원정원(기능별, 의무 제외)

계	행 정		진 압		구급	구조
	일반	상황	경방	기관		
110	23	6	21	35	16	9

경방=화재진압요원, 기관=소방차운전원

③ 의용소방대원

지역주민들로 구성하는 의용소방대는 각종 화재 시 즉각 출동, 화재를 진압하는 데 큰 역할을 한다. 소방서가 없던 옛날에는 의용소방대가 유일한 화재진압기구였으며 현재도 아파트나 특수건물의 화재가 아닌 농촌주택화재, 산불 등 읍면지역의 일반적인 화재에는 의용소방대의 활약이 절대적이다.

그러나 농촌지역의 인구 고령화 추세에 따라 젊은 의용소방대원의 확보가 점차 어려워지고 있다. 이들에 대한 출동수당의 현실화 및 세제혜택 등 처우도 개선해나가야 할 과제이다. 현재 운영하고 있는 의용소방대는 다음과 같다.

## 가. 의용소방대원 수

합계	대수(대)			대원 수(명)		
	계	남	여	계	남	여
30대/840명	30	16	14	840	503	337

## 나. 지역별 현황

남자의용소방대		여자의용소방대	
보령소방서 의용소방대	신흥지역대	보령소방서여성의용소방대	신흥여성대
웅천읍의용소방대	무창포지역대	웅천읍여성의용소방대	무창포여성대
주포면의용소방대	주교면의용소방대	주포면여성대	주교면여성대
오천면의용소방대	원산도지역대	오천면여성대	천북면여성대
천북면의용소방대	청소면의용소방대	청소면여성대	청라면여성대
청라면의용소방대	남포면의용소방대	남포면여성대	주산면여성대
주산면의용소방대	미산면의용소방대	미산면여성대	성주면여성대
미산면남부대	성주면의용소방대		

## (5) 장비보유

산업의 발달로 인하여 건축자재들이 인화성이 강해지고 공장에서는 고도의 화학약품을 사용하며 하루가 다르게 높아지는 건축물 등 화재가 났다 하면 옛날과 그 성격이 너무 달라 이제 화재진압장비도 대형화, 첨단화, 특수화하여야 하며 이에 맞추어 기술 인력도 확보해야 한다. 현재 보령소방서가 보유하고 있는 장비는 다음과 같다.

## ① 소방차량

구분	계	펌프차	물탱크	화학차	굴절차	고가차	배연차	조명차	구조차	구급차	지휘차	순찰차	행정차	화물차
보유	31	14	4	1	1		1		1	5	1	1	1	1

## ② 진압장비

계	동력펌프	방열복	방수모	방수복	방수화	공기호흡기	관창	연기투시기	소방호스	기타
1,487	9	15	12	18	12	271	169	80	682	219

③ 구조장비

일반구조	헬멧	사다리	에어메트	들것	구조로프	하강기	카라비야	안전표시등	안전벨트	만능도끼	사다리 2	기타
	134	17	4	7	8	25	32	104	86	14	13	21
수난구조	잠수기셀	보트	제트스키	수중카메라	빙판구조장비	수중영상탐지기	구명부환	4륜오토바이	구명부환(자켓)	잠수복	폴페이스 마스크	기타
	32	5	4	1	1	1	13	1	64	13	2	78
화확구조	강화보호복	방사선보호복	화확장비셀	휴대용제독기	누출방지창	누출방지슬리브	누출방지본드	링커터셀	누출방지백	누출물수거통	중화제살포기	
	13	2	1	1	2	2	2	1	2	1	12	

④ 구급장비

계	들것	척추고정대	부목	혈압계	소크방지하의	산소소생기	머리목고정대	소독기	심실제세동기	혈당측정기	기타
170	8	8	11	11	7	9	10	3	4	8	91

(6) 소방용수

① 법정용수

합 계	소 화 전		저 수 조	급 수 탑	비 고
	지 상 식	지 하 식			
261	155	78	12	16	기준수

② 비상용수

합계	자연용수				인공용수				
	소계	못.저수지	하천	기타	소계	우물	폴장	시설저수조	기타
19	13	8	4	1	6				6

(7) 화재, 구조, 구급현황

소방업무는 불이 났을 때 신속하게 진압하여 국민의 재산과 생명을 보호하는 데 있다. 그러나 이와 함께 구조, 구급활동도 화재진압 못지않게 중요하다. 1980년 이전에는 화재 현장에서 부상자를 후송하는 차원이었으나 1981년 전국의 6개소방서, 그리고 1982년 24개 소방서에서 야간 구급환자 센터를 운영하다가 1983년 12월에는 소방서장이 구조업무 활동을 위해 필요할 때에는 경찰서 등 관계기관에 지원을 요청할 수 있도록 소방법에 명시하고 구급구조도 기본업무로 하여 각 소방서에 119구조대를 두고 화재, 가스폭발, 건물붕괴, 교통사고 등의 사고현장에 출동하여 위급한 환자를 구급, 구조하게 되었다.



그동안의 화재발생, 구급, 구조상황은 다음과 같다.

### ① 화재

구분	화재출동			원인별구분(건)								
	발생건수	피해		전기	기계	가스노출	교통사고	부주의	기타	자연발화	방화의심	미상
		인명(명)	재산피해액									
2007	205	부상3	1,162백만원	39	17	1	10	114	1	0	9	14
2006	74	부상6	560백만원	20	1	5	2	24	14	1	2	5
2005	58	사망1,부상6	317백만원	20	1	2	1	8	13	0	2	10

※ 2007년부터는 '국가화재정보시스템'에 의거 임야까지 화재발생건수 포함

### ② 구조

구분	구조활동			사고종별 구조인원(명)						안전조치
	출동건수	구조건수	구조인원	교통사고	수난사고	기계사고	산악사고	승강기사고	기타	
2007	823	505	275	99	72	5	19	12	77	318
2006	723	441	332	153	63	5	5	8	98	282
2005	716	391	243	81	89	4	7	13	49	148

### ③ 구급

구분	구급활동			질환별 이송인원(명)							미이송건수
	신고건수	이송건수	이송인원	만성질환	급성질환	임산부	사고부상	화상환자	교통사고	기타	
2007	5,980	4,500	4,841	990	1,550	15	1,215	31	896	144	1,480
2006	5,929	4,562	4,930	1,181	1,548	25	1,142	28	811	195	1,367
2005	5,869	4,531	4,940	1,053	1,557	15	1,228	30	786	271	1,338

## (8) 119해변구조대 운영

### ① 해변구조대

연도	인명구조활동						안전조치	봉사활동				
	출동건수	구조건수	구조인원					계	물품보관	미아찾기	약품지급	기타
			계	사망	부상	안전구조						
2007	75	62	66	2	14	50	50,066	191	82	33	21	55
2006	55	41	47	1	3	43	2,705	91	28	8	11	44
2005	84	58	71	6	8	57	33	213	59	46	19	89

② 시민 수상구조대

연도	인 명 구 조 활 동						안전 조치	봉 사 활 동				
	출동 건수	구조 건수	구 조 인 원					계	물품 보관	미아 찾기	약품 지급	기타
			계	사망	부상	안전구조						
2007	48	44	47	1	8	38	29,730	57	23	5		29
2006	23	21	24		2	22	1,280	62	20	3	3	36
2005	63	50	62	6	8	48	33	165	49	37	11	68

(9) 역대 소장

대수	이름	재직 기간	비고	대수	이름	재직 기간	비고
1	金鎮吉	87.11.26 ~ 88. 6.30	소방령	7	姜鎬彬	98.11.19 ~ 00. 9. 5	지방소방정
2	鄭耿植	88. 7. 1 ~ 91. 5.15	"	8	李鍾秀	00. 9. 6 ~ 02. 9. 2	"
3	林用培	91. 5.16 ~ 92. 5.21	"	9	林珍喆	02. 9. 3 ~ 03. 6.30	"
4	方承玉	92. 5.22 ~ 95. 5.22	"	10	申海澈	03. 7. 1 ~ 05. 1.16	"
5	李承植	95. 5.23 ~ 97. 4.23	지방소방정	11	崔敬植	05. 1.17 ~ 07. 7. 1	"
6	姜大雄	97. 4.24 ~ 98.11.18	"	12	吳榮煥	07. 7. 2 ~	"

2) 충청남도 수산연구소

(1) 연혁

1987년 12월 8일 충청남도 내수면개발시험장을 개장하여 내수면 어종을 대상으로 한 연구 사업 등을 하다가 2006년 4월 20일에는 충청남도 수산연구소를 설치하여 내수면개발시험장을 통합하였고, 같은 해 7월 26일 연구소를 개소하여 오늘에 이르고 있다.



수산연구소의 시설

(2) 청사

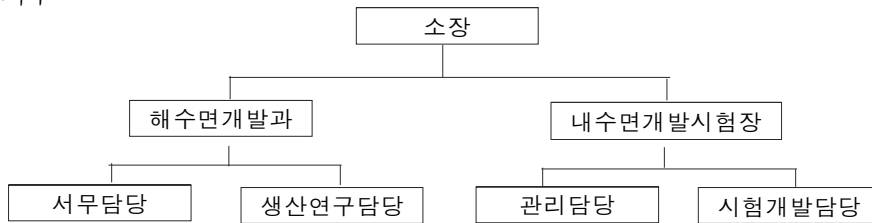
청사는 웅천읍 관당리 654-4번지에 있으며 1987년 4월 28일 설치하여 2004년 2월 2일까지 운영한 구 국립수산진흥원 보령종묘시험장의 청사 및 시설을 이용하고 있다.

## (3) 규모

구 분	총면적(㎡)	건물(동/㎡)	사육동
계	61,654	12/6,188	5
본 소 (해수면)	37,688	8/3,908	4
시험장(내수면)	23,966	4/2,280	1

## (4) 기구 및 정원

## ① 기구



## ② 정원

구분	계	일 반 직						연구직	기능직
		소계	4급	5급	6급	7급	8급		
계	19	8	1	2	3	1	1	4	7
본소	10	3	1	1	1			3	4
시험장	9	5		1	2	1	1	1	3

## (5) 주요업무

- 대하, 꽃게, 넙치 등 주요 수산어종의 종묘를 생산하여 방류함으로써 어족자원을 풍부하게 조성, 어민소득증대에 기여
- 지역특산어종 보존을 위한 시험생산 및 양식시험연구를 통하여 내수면 어족보호
- 주요어장 환경조사 및 어업인 기술지도 등 어촌의 선진화와 수산업의 경쟁력 제고

## (6) 종묘생산방류 실적

내수면개발시험장 시절이었던 2005년까지는 내수면 어종인 잉어, 참게 등을 생산하여 방류함으로써 중요 특산어종 보호에 기여하였으나 수산연구소로 전환한 후에는 내수면 어종과 함께 바닷고기인 대하, 꽃게, 넙치 등의 종묘를 생산, 방류함으로써 바다의 어족자원을 늘려 어민소득증대에 크게 이바지하고 있다.

## ① 1988년- 2005년까지 방류실적(내수면개발시험장 시절)

단위: 천마리

연도별	계	잉어	이스라엘 잉어	붕어	메기	동자개	참계	대농 갱이	기타
계	11,557	3,534	631	1,565	1,225	162	624	200	3,586
1988	91	60			1				30
1989	624	300			50				274
1990	1,200	78	22		100				1,000
1991	1,300	137	50		81				1,032
1992	251	32	55		105				59
1993	300	70	63		112	23			32
1994	371	80	35		199	28	22		7
1995	370	54	32		175		1		108
1996	389	159	10		41	14	39		126
1997	401	114		31	47	19	34		156
1998	545	200		114	57	30	62		82
1999	974	509	40	227	75	5	25	21	72
2000	826	303	50	170	42	20	90	32	119
2001	1,081	469	41	251	34	13	33	30	210
2002	837	299	157	185	33	10	55	31	67
2003	711	260	45	190	33		90	31	62
2004	679	260	31	190	20		103	25	50
2005	607	130	50	207	20		70	30	100

※ 기타 어종은 뱀장어, 쏘가리, 민물가재 등임

## ② 2006년 이후(수산연구소 실적)

연도	계	대하	꽃게	넙치	조피 불락	잉어	이스라엘 엘잉어	붕어	메기	동자 개	참계	대농 갱이	기타
계	4,135	1,000	320	646	100	431	50	490	10	62	442	62	522
2006	1,599	400	10	220		211	50	283	10	20	110	30	255
2007	2,536	600	310	426	100	220		207		42	332	32	267

## (7) 역대 소장

대 수	이 름	재 직 기 간	비 고
1	李 洪 執	2006. 4.- 2007. 7	
2	申 東 建	2007. 7-	